

SZEBÉNYI ÁGNES

Sügöttyuktől a zsinórpadlásig

SZÍNHÁZI KISOKOS

10-14 ÉVESEK SZÁMÁRA





ÜDVÖZÖLLEK BENNETEKET!

Puck vagyok, Oberon tündérkirály inasa a Szentivánéji álom című darabból. Általában csínytevéseimről ismernek, jó móka összekuszálni az emberek gondolatait, érzéseit. De ne aggódjatok! Most a segítségemet kínálom föl nektek. Fedezzük föl együtt a színház színpalak mögötti varázslatos világát! Minden előadás mesterien összehangolt csapatmunka eredménye, melynek kulisszatitkaiba szeretnék beavatni benneteket.

Tartsatok velem!

TARTALOM

I. AZ ELŐADÁS KÖZREMŰKÖDŐI

1. Színész 6
2. Ügyelő, sűgő 8
3. Öltöztető, kellékes, fodrász 10
4. Világosító, hangosító, színpadmester, díszítő és takarító 12

II. AZ ELŐADÁS ELŐKÉSZÍTŐI

1. Rendező és rendezőasszisztens 14
2. Dramaturg 16
3. Díszlet- és jelmeztervező, színpadtechnikus 18
4. Jelmez- és díszletkészítő, jelmeztáros 20

III. KAPCSOLAT AZ ELŐADÁS KÖZÖNSÉGÉVEL

1. Szervezők 22
2. Nézőtéri felügyelő, ültető és ruhatáros 24

IV. A SZÍNHÁZ VEZETŐI

1. Színházigazgató és művészeti titkár 26
2. Zenei vezető és műszaki vezető 28
3. Gazdasági igazgató 30

V. SZÍNHÁZI KISOKOS

1. KÉRDEZZ-FELELEK (játékos feladatlap) 32
2. Szavak és fogalmak magyarázata 37
3. Mire figyeljünk az előadáson? 41
4. Felhasznált irodalom és ajánlott olvasmányok 42
5. KÉRDEZZ-FELELEK (megoldások) 43

VI. BÚCSÚZÁS

44



Latabár Kálmán Jacques Offenbach Szép Heléna című operettjében, Fővárosi Operettszínház, 1948



Gábor Miklós William Shakespeare Lear király című tragédiájában, Nemzeti Színház, 1948



Gobbi Hilda Csokonai Vitéz Mihály Özvegy Karmyóné és a két szeleburdiak című művében, Nemzeti Színház, 1942



Máthé Erzsé and Kálmán György Szigligeti Ede Liliomfi című vígjátékában, Nemzeti Színház, 1962



Kiss Marily és Garas Dezső a Kocsnya Mihály házassága című darabban, Madách Színház, 1966



Bozóky István, Pásztor János és Gábor Miklós Vörösmarty Mihály Csongor és Tünde című drámai költeményében, Nemzeti Színház, 1946

A színház számomra a másik embert jelenti, a dialógust, a gyűlölet hiányát. Hiszek a közösségben, a nézők és a színészek barátságában, azoknak az együttműködésében, akiket a színház összehoz: az írókban, fordítóknak, világosítóknak, az öltöztetőknak, a díszlettervezőkben és díszítőknak, színészekben, mindazokban, akik csinálják, és akik nézik az előadást. A színház védelmez és menedéket nyújt. Hiszem, hogy szeret minket, ahogy mi is szeretjük őt.

(Isabelle Huppert [ejtsd: izábel üper] francia színésznő színházi világnapi üzenete 2007-ben)

I/1. AZ ELŐADÁS KÖZREMŰKÖDŐI:

SZÍNÉSZ

SZÍNÉSZ

A színházi alkotóközösség legfontosabb tagja, nélküle nincs előadás. Ha felgördül a függöny, őt látjuk és halljuk. Az ő vállán nyugszik a produkció, óriási felelősség hárul rá.

TUJTAD?

A 16. század végéig csak férfiak lehettek színészek. Szégyen volt ugyanis, ha egy nő színészkedett, nyilvánosan mutogatta magát. William Shakespeare [ejtsd: Sékszpir] idejében a női szerepeket fiatal férfiak vagy fiúk játszották.



A Nemzeti Színház épülete a Blaha Lujza téren, 1950-es évek

NÉZZ UTÁNA!

A XX. század két legendás színművésze, Bajor Gizi a Nemzeti Színháznak, Darvas Iván a Vígszínháznak volt a tagja. A Nemzeti Színház akkoriban a Blaha Lujza téren állt. Ma egy emléktábla található a helyén. Mi lett a sorsa az épületnek? Mi olvasható az emléktáblán?

A Vígszínház ma is ott van, ahová eredetileg is tervezték. Mikor épült föl? A fotón látható színésznő a színház vezető művésze volt az 1960-as évektől. Ki ő?



Sinkovits Imre színész, 1967



Bajor Gizi az 1940-es évek elején



Bajor Gizi sminkkészlete

TE MIT GONDOLSZ?

Színészek a pályáról:

„A színészet háló nélküli artistamutatóvány.”

(Darvas Iván)

„A mi munkánk egyfajta társasjáték, jó labdát kell kapni a partnertől, és jól kell visszaadni, akkor csillog az előadás.”

(Lukács Margit)

„A színészet olyan, mint jeleket rajzolni a homokba.”

(Pálfi Kata)

„Hiszek abban, hogy a színház segít az embereknek jobbra, szebbé tenni az életüket.”

(Sinkovits Imre)



Darvas Iván az 1950-es évek végén

TUJTAD?

Az első színész, akiről írásos emlék maradt fenn, i. e. 534-ből származik. A forrás megemlíti, hogy a görög Theszpisz játszott el egy szerepet az athéni Dionüszosz Színházban. Korábban énekelve vagy táncolva jelenítették meg a történeteket; egyes szám harmadik személyben meséltek a szereplőkről. Theszpisz volt az első, aki egyes szám első személyben szólalt meg színpadon.



TUJTAD?

A színházás hőskorában a vándorszínészek Magyarországon ilyen ekhós szekereken járták az országot, s magyar nyelvű előadásokkal szórakoztatták a közönséget. Sokszor igen mostoha körülmények között játszottak.



I/2. AZ ELŐADÁS KÖZREMŰKÖDŐI:

ÜGYELŐ, SÚGÓ

ÜGYELŐ

Az előadás láthatatlan karmestere. Feladata, hogy összehangolja a színészek és a színjáték többi közreműködőjének a munkáját. Legalább annyira kell ismernie az előadás menetét, mint a rendezőnek. Követi a jeleneteket, ő szólítja színpadra a színészeket. Szava szent és sérthetetlen. Az előadás ideje alatt ő a legfőbb hatalom.

NÉZZ UTÁNA!

„Az ügyelőnek olyan tekintélyt kell kivívnia magának, hogy utasításait mindenki betartsa a színház falain belül.” E gondolatot Kadelka Lászlótól kölcsönöztük. Ki ő?

NÉZZ UTÁNA!

A Nemzeti Színház legendás főügyelőjét Zsolt Istvánnak hívták. Több évtizeden át dolgozott a Nemzetiben, de emellett egy másik hivatást is sikerrel gyakorolt. Vajon mivel foglalkozott még?



Zsolt István az ügyelőpultnál, Nemzeti Színház, 1965



Bajor Gizi a Nemzeti Színház ügyelői pultjánál, 1927

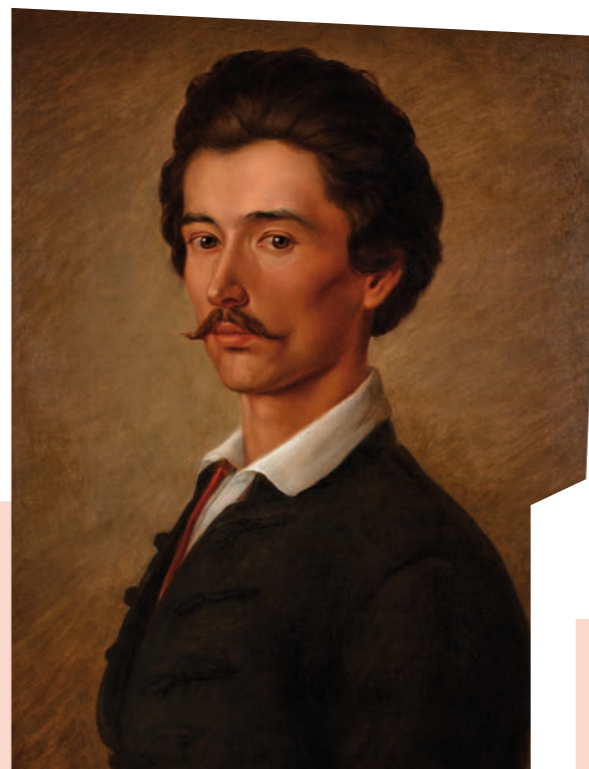
TUJTAD?

Az első magyar színtársulat sűgője 1791–1792-ben Jakab Mihály volt. Ezt a feladatot sokszor kezdő, fiatal színészek végezték. Így történt, hogy amikor 1843-ban megbetegedett a sűgő a székesfehérvári színtársulatnál, a vándorszíneszkedő Petőfi Sándor vette át a helyét. A költő színházi pályafutása idején jutalomjáték gyanánt kapta meg a Bolond szerepét William Shakespeare Lear király című darabjában. Bár a sűgők szerepe nagyon fontos, a legtöbben annyit tudnak róluk, hogy a sűgőlyukból segítik a színészt, ha elfelejti a szöveget.



SÚGÓ

A színészeknek segít a szövegmondásban. Fontos szerepe van a próbaidőszakban, a szövegtanulás során előre mondja a szereplőknek a szöveget. Az előadás alatt kevesebb a dolga. Ha már a próbák alatt kiderül egy-egy szóról vagy kifejezésről, hogy gondot okoz a színészeknek, akkor a sűgő erre az előadáson különösen figyel, hogy átsegítse a művészt a nehézségen. Régen a színpad közepén elhelyezett, enyhén lesüllyesztett sűgőlyukban volt a helye. Innen szemből látta, hogy mi zajlik a színpadon. Ma többnyire oldalt, a takarásban ül. Sok színész nem tud sűgő után szöveget mondani, ám a sűgő jelenléte megnyugtatja.



Petőfi Sándor portréja. OrlaiPetrich Soma olajfestménye, 1848



A Vígsház sűgője, Déri Hugóné, munka közben, 1957

TUJTAD?

A szakma élő legendája, a Madách Színház sűgője, Tarr Mari több mint ötven éve működik a pályán. Véleménye szerint a jó sűgő két legfőbb erénye: a ritmusérzék és az empátia. Színházi történeteit Mesék a sűgőlyukból című önálló estjén mondja el.

I/3. AZ ELŐADÁS KÖZREMŰKÖDŐI:

ÖLTÖZTETŐ, KELLÉKES, FODRÁSZ

ÖLTÖZTETŐ

A színészek jelmezeinek előkészítését, tisztítását és javítását végzi. Előadás előtt, és gyakran előadás közben is segítenie kell a jelmezt a színészre adni. A történelmi korokat idéző ruhadarabok esetében ez különösen fontos feladat, hiszen a régmúltban bonyolult volt az öltözködés. Sok-sok gombbal, kapoccsal rögzítették a kosztümöket, a nők fűzöt, alsószoknyát, fűzős cipőt, malomkerék nagyságú kalapot hordtak. S akkor nem szóltunk a keleti öltözékek – például a kimonó – felvételének fortélyairól.



FODRÁSZ

Ő készíti el a szereplők frizuráját és maszkját. Régebben gyakran tervezett parókát a művészeknek. Az álhat, alszakállt és álbajuszt neki kellett az öltözőben, gyorsöltözés esetén a kulisszák mögött a színészre rögzíteni.

TUDDAD?

Ha két jelenet között nincs ideje a színésznek az öltözőben átöltözni, a színpalak mögött úgynevezett gyorsöltözés során vált jelmezt. Ebben segítségére van az öltöztető.

„A gyorsöltözésre maximum két-három percünk van. Nagy Ervint A talizmán című előadásnál kellett átöltöztetni egy teljes öltönyből egy másik teljes öltönybe, vagyis a nyakkendőjétől az ingen át a cipőig mindent cseréltünk. Ha jól emlékszem, ötvenkét másodperc volt a rekordunk.”
(Tóth Hajni, a Katona József Színház öltöztetője)



Pokorny Lia színpadi cipőjét Balla Ildikó tervezte. Nagy Ignác–Parti Nagy Lajos: Tisztújítás, Új Színház, 2007



Bubik István színpadi cipőjét Balla Ildikó tervezte. Molière: Úrhatnám polgár, Új Színház, 2003



Gyorsöltözés a kulisszák mögött – Kiss Manyi az 1940-es évek elején



Bajor Gizi Kleopátra-jelmezét és -fejdíszét Nagyajtay Teréz tervezte. William Shakespeare: Antonius és Kleopátra, Nemzeti Színház, 1946



Gobbli Hilda az 1940-es években



Gobbli Hilda 1941-ben játszotta először Mirigy szerepét Vörösmarty Mihály Csongor és Tünde című művében, Nemzeti Színház, 1941



Gobbli Hilda a Nemzeti Színház 1946-os Csongor és Tünde előadására félelmetesebb maszkot készített

KELLÉKES

Feladata a próbákhoz és előadásokhoz szükséges tárgyak beszerzése vagy elkészítése, azok rendszerezése és tárolása. Színpadi tárgy – vagyis kellék – lehet például egy pohár, gyertyatartó, sétatálc, pisztoly; de a jelenet során elfogyasztott étel is az.

NÉZZ UTÁNA!

Bármilyen furcsán hangzik, ha a színészek esznek a színpadon, az étel is kellék. A legjobb ételutánczat a reszelt alma: könnyen, gyorsan fogyasztható, nem akad meg a színész torkán, lenyelése után könnyű megszólalnia, és a kinézete sem gyanús. Gyűjts olyan meséket, színdarabokat, melyekben az étel fontos szerepet játszik!

NÉZZ UTÁNA!

Hazánkban 2010-ben alapítottak egy díjat, melynek neve: Magyar Teátrumi Díj. Vajon kik kaphatják meg?

TUDDAD?

„Amikor ide kerültem, az első feladatom az volt, hogy ragasszam össze kettesével a gyufákat, hogy könnyebben gyulladjon meg, és biztos ne törjön el.”
(Tóth Vali, a Madách Színház kelléktárának vezetője)



A Kolibri Színház kelléktára

VILÁGOSÍTÓ, HANGOSÍTÓ, SZÍNPADMESTER, DÍSZÍTŐ ÉS TAKARÍTÓ

VILÁGOSÍTÓ

Feladata, hogy a rendező elképzelése szerint megteremtse a mesterséges világítás feltételeit a színpadon. Egyedi világítótesteket készít és helyez el a díszletben. Beállítja a fényszórók színét, a világítás irányát, kezeli a fejtípust, mellyel egy-egy alapot tud kiemelni. A világosítók az előadás alatt a fényvezérlő pulton szabályozzák a lámpák működését. A korszerű színpadtechnikai eszközöket ma már számítógéppel programozzák.

TUDDAD?

A világítás az előadás értelmezésében is kiemelt szerepet kap. A szereplők gondolatainak, cselekedeteinek kiemelésében a leghatásosabb eszköz: a fényhatások a néző figyelmét a fontosnak szánt mozzanatokra irányítják.



Térey János: Asztalízene. Az előadás színpadi világítása, Radnóti Színház, 2007

NÉZZ UTÁNA!

A színpad megvilágításához sokféle fénytípust használnak. Milyen célt szolgál a munkafény és a derítés? Mire való a fejtípust? Hol helyezkedik el a rivalda?

HANGOSÍTÓ

Az előadás során arról gondoskodik, hogy érthetően lehessen hallani, hogy mi történik a színpadon. Ehhez vezetékes mikrofonokat, illetve a színészekre illeszthető, vezetékek nélküli mikroportokat alkalmaz. Az előadás menetét követve a hangosítópulton állítja be a mikrofonok hangerejét, hangszínét, s ő indítja el a zenei bejátszásokat és a hangeffektusokat.

TUDDAD?

Vajon az ókori színházakban jól hallották a színészeket a nézők? Akkoriban nem volt még hangosítás, mégis tökéletesen lehetett érteni a nézőtérben, hogy mit mondanak a szereplők. Ezt ma is kipróbálhatjuk a görög színházak romjainál. A suttogás a nézőtér legtávolabbi pontján is jól hallható. A kiváló akusztika – hanghatás – a színház kiképzésével és az építőanyag-használattal magyarázható.



Szabó Magda: Kiáltás, város! Az előadás színpadi világítása, Debreceni Csokonai Színház, 2002

A színpadi sárkány mozgatószínház próbjája. Richard Wagner Siegfried lírájához. 1926-ban mutatják be az Operaházban



SZÍNPADMESTER

Vezetésével épül fel a díszlet, úgy, ahogy a rendező és a díszlettervező megálmodta. A díszítők munkáját irányítja, és maga is részt vesz az összeállításban és a bontásban.

DÍSZÍTŐK

Színpadi munkások, akik az előadás megkezdése előtt a díszletek összeszerelését, felállítását végzik, közreműködésükkel hajtják végre a nyílt színen, a nézők előtt a gyors változtatásokat. Összeszokott, gyakorlott munkájukkal jelentősen hozzájárulnak az előadás gördülékeny lebonyolításához.

TAKARÍTÓ

Feladata, hogy a színpad az előadás kezdetére tiszta legyen. Úgy vélnék, hogy személye elhanyagolható, de ez nem igaz. A színpadon felejtett víz- vagy olajfolt veszélyezteti a színészi munkát, a közreműködők testi épségét.

A RENDEZŐ ÉS A RENDEZŐASSZISZTENS

RENDEZŐ

Meghatározó szerepet játszik az előadás színpadra állításában, a produkció művészi egységének megteremtésében. Elképzelései nyomán dolgozik a díszlet- és jelmeztervező. Irányítja a színészek munkáját, és beállítja az egyes jeleneteket.

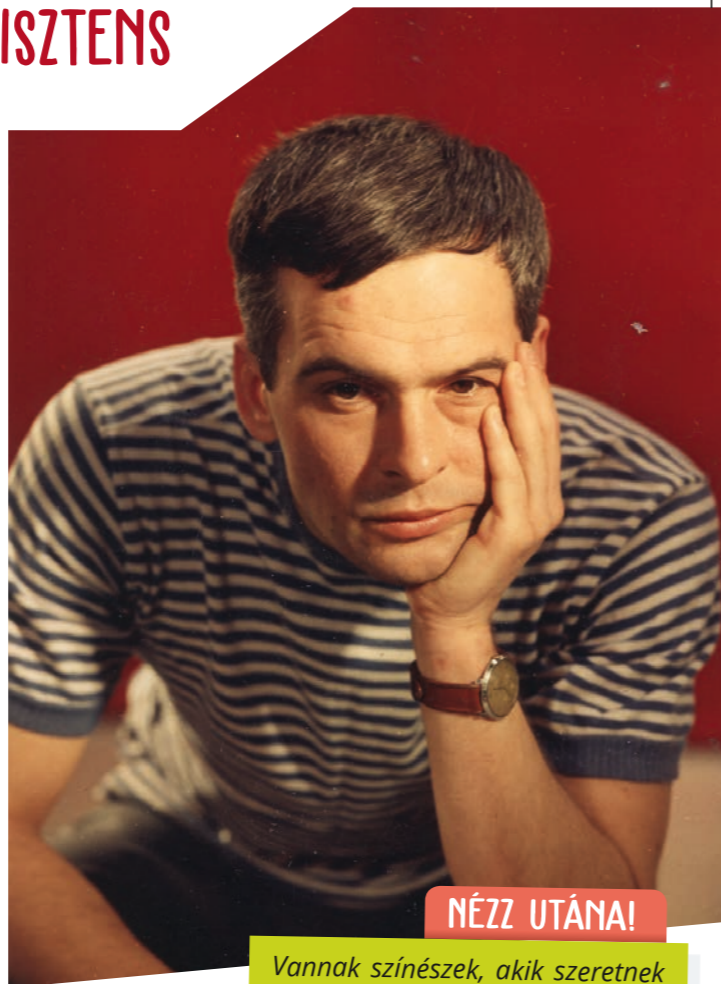
TUJTAD?

A végleges színházi előadást általában hat héten át tartó próbafolyamat előzi meg. Először olvasópróbát tartanak, melynek során a rendező hangosan felolvassa a darabot, és kiosztja a szerepeket. A visszaolvasó próbán már a színészek olvassák a szöveget, még a szövegkönyvből, majd az előadásmódról beszél a rendező az elemző próbán. A következő lépés a rendező próba, melynek során a korábbi tapasztalatok beépítésével a rendező utasításokat (instrukciókat) ad a színészeknek, hogy az egyes jelenetekben mi a teendő.

RENDEZŐASSZISZTENS

A rendező legközelebbi munkatársa. Fő feladata a rendezői utasításokkal kapcsolatban a közreműködőkkel (színészek, színpadi táruk) való folyamatos egyeztetés.

Latinovits Zoltán az 1960-as években



NÉZZ UTÁNA!

Vannak színészek, akik szeretnek a rendezői elképzelés mentén haladni a próbák során, de vannak olyanok is közöttük, akik sok konfliktus árán saját elképzeléseiket igyekeznek megvalósítani. Ők azt méltányolják, ha a rendező partnerként kezeli őket. Ilyen színész volt pl. Latinovits Zoltán. Milyen híres szerepei voltak?



Dajka Margit 1982-ben

TE MIT GONDOLSZ?

A színészek és rendezők munkakapcsolata fontos tényezője egy sikeres előadásnak. Vannak színészek, akik a kemény, szigorú rendezőkkel tudnak dolgozni, és vannak olyanok, akikkel hímes tojásként kell bánni, akkor képesek csak színészileg megnyílni.

Dajka Margit az utóbbiak közé tartozott:

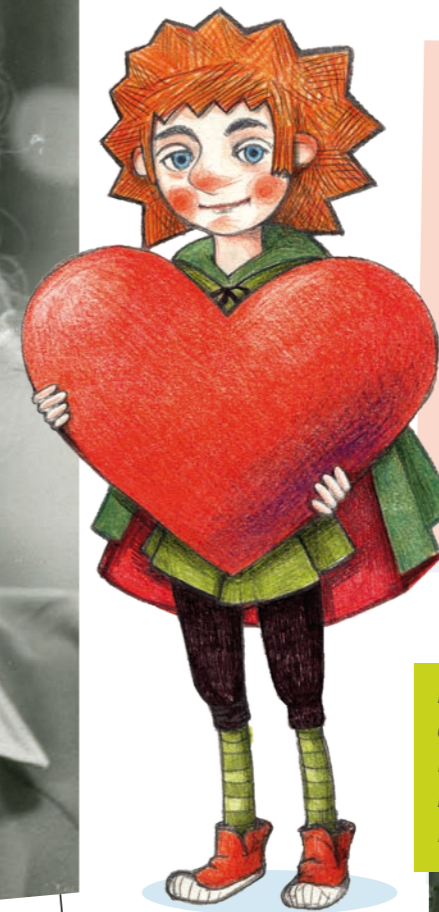
„Itt vagyok én mint hangszer, és odateszem a lába elé, hogy legyen olyan szíves, játsszon rajta. Én az a típus vagyok, akit meg kell simogatni. És ha jók hozzám, akkor mindent tudok, ha nem, akkor megmerevedek, képtelen vagyok megszólalni.”

TUJTAD?

Az emléképróbák során a részletek csiszolása történik, mozgások, hangsúlyok, gesztusok pontosítása zajlik, kialakul az előadás végső formája. Ezen kívül vannak még technikai próbák, pl. világítópróba, mely során a színpadi fényeket hangolják össze, az állítópróba, amikor a díszletelemek működését próbálják ki. Az ún. nyilvános főpróba közönség előtt zajlik, a nézők reakcióit méri fel, és utána esetleg apró változtatásokat végeznek a darabon.

NÉZZ UTÁNA!

Hevesi Sándor volt az első rendező, aki nemcsak az előadás menetére, hanem a színészi játék minőségére is figyelt. Melyik városunkban működik a róla elnevezett színház?



Kiss Manyi és Pécsi Sándor színművészek olvasópróbára igyekeznek a Madách Színházba 1965-ben

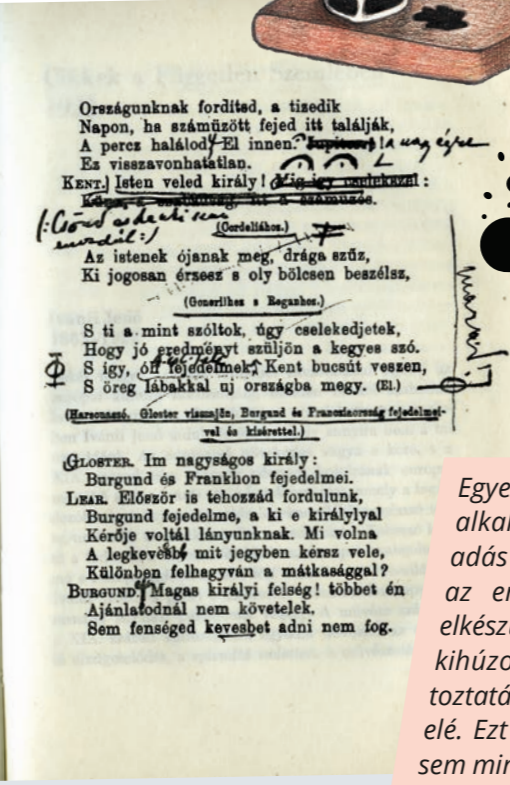
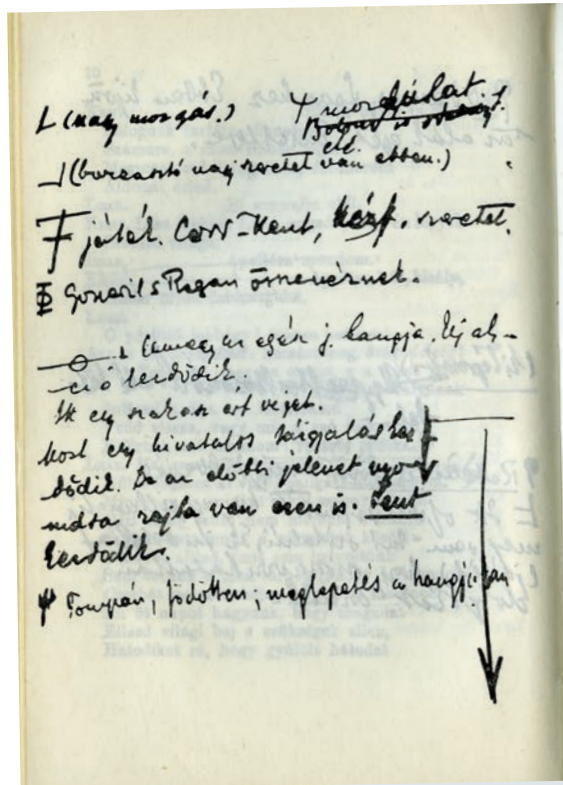


Naszodi Sándor, Major Tamás, Ungvári László Vörösmarty Mihály Csongor és Tünde című művének próbája, Nemzeti Színház, 1941

DRAMATURG

DRAMATURG

A színház irodalmi szakértője és tanácsadója. Feladata szűkebb értelemben a színpadra szánt szöveg átírása az eredeti drámából vagy regényből. Tágabb értelemben a színházi évad elejétől drámákat és más szövegeket olvas, a külföldi és itthoni színházak műsorát figyeli, hogy ötleteket adjon a színházvezetésnek, mit érdemes bemutatni.



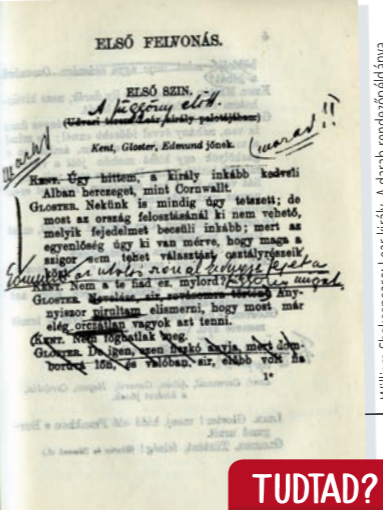
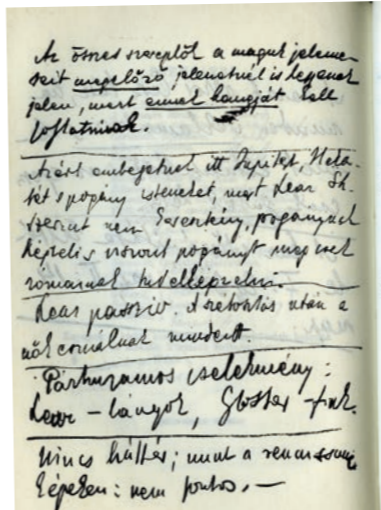
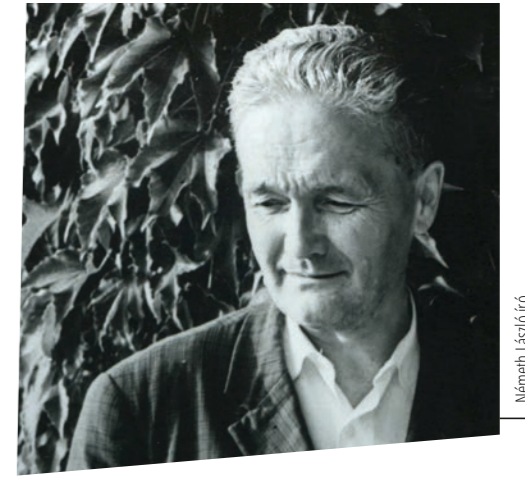
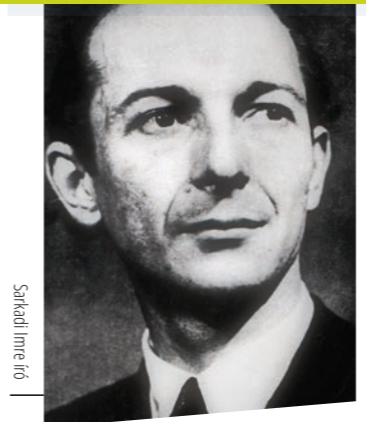
TUJTAD?

Egyes ismert drámák színpadra alkalmazása során a készülő előadás szövegtől gyakran eltér az eredeti dráma szövegétől: az elkészült szövegtől ugyanis már a kihúzott részek nélkül, a sorrend változtatásával kerül a közreműködők elé. Ezt készíti el a dramaturg, ám ez sem mindig a végleges verzió, a próbák során ugyanis változhat az átírt szöveg.

Katona József: Bánk bán. A darab rendezőpéldánya, Nemzeti Színház, 1934. Rendező: Horváth Árpád

NÉZZ UTÁNA!

A XX. század három jeles írója színpadi szerzőként is maradandót alkotott. Mely színdarabok fűződnek a nevükhöz?



TUJTAD?

„A dramaturg az a szakember, aki a hatásért felelős; aki felméri, hogy milyen hatást kíván elérni egy előadás, milyen út vezet el odáig, aztán felismeri azokat az akadályokat, amelyek eltéríthetik a produkciót. (...) Érdekes pillanat, amikor elengedem a szöveget mint szerző: elkezd nem fájni, ha azt mondják, ez vagy az a mondat rossz, és már dramaturgként nézek rá, hogy miért az”.

Radnai Annamária

William Shakespeare: Lear király. A darab rendezőpéldánya, Nemzeti Színház, 1922. Rendező: Horváth Árpád



TUJTAD?

A híres angol drámaíró William Shakespeare (1564–1616) színházi társulatának „dramaturgia” is volt egyben: a „házi szerzőség” mellett az ő feladata volt megítélni, egy benyújtott új darab érdemes-e az előadásra, ő javasolt változtatásokat, alakított és írt át darabokat. Abban az időben a dramaturg még nem volt külön szakma.

DÍSZLET- ÉS JELMEZTERVEZŐ, SZÍNPADTECHNIKUS

JELMEZTERVEZŐ

A színházi stílusokat jól ismerő, a dramaturgiához értő, a divattörténetben járatos képzőművész. Ő tervezi az előadás szereplőinek kosztümjeit, és közreműködik a kivitelezésben. Fontos, hogy ismerje az adott kor ruháit, az öltözködési szokásokat, és a korabeli mozgás jellegzetességeit. Együttműködése rendkívül fontos, mert a jó jelmez erősíti a színészi alakítás hatását, míg a kényelmetlen viselet vagy túlságosan feltűnő ruhadarab az ellenkező hatást válthatja ki.



Nagyajtay Teréz jelmezterve. Harpagon szerepét Greguss Zoltán játszotta. Moitlere: Zsugori, Madách Színház, 1948

Páger Antal és Szendrői József Kodolányi János Földindulás című művében. Magyar Néphadsereg Színháza, 1957



TE MIT GONDOLSZ?

Páger Antal egy parasztfigura szerepére készült. Annak érdekében, hogy hiteles legyen az alakítása, különös ötlete támadt. Így mesélt erről: „Kimentem a Teleki térre, és ott voltak a szegény, nyomorult kubikusok [földmunkások]. Az egyiket megszólítottam, és megvettem a ruháit. Kapott helyette újakat tőlem. A ruhát elküldtem, nem engedtem a zsírtól megfosztani, nem engedtem a kalapot kipucolni. Fertőtlenítőbe küldtem mind, és úgy vettem föl.”

TE MIT GONDOLSZ?

„Az a lényeg, hogy az alkotótársakkal közösen hozzunk valamit, ami működik. Ha ehhez arra van szükség, hogy én kevesebbet adjak magamból, vagy lemondjak egy-egy ötletről, az teljesen normális.”
(Nagy Fruzsina, jelmeztervező)

TUJTAD?

A jelmeztervező gyakran jár turkálóba. A kortárs ruhadarabok megtervezése ugyanolyan komoly feladat, mint a történelmi kosztümöké. Gyakran azt kéri a rendező, hogy ne legyen a ruha túl feltűnő, ne tűnjön jelmeznek. Ilyenkor a turkáló igazi aranybánya.

TUJTAD?

A díszlet- és jelmeztervezők többsége képzőművész, de a színházban nem önállóan dolgoznak, hanem az előadás szellemében, a rendező elképzelését tiszteletben tartva készítik el a terveket.

DÍSZLETTERVEZŐ

Képzőművész, aki festő, építész és szobrász egy személyben. Dramaturgiai és színpadtechnikai ismereteit felhasználva, a rendező elgondolásának szellemében tervezi meg a színpadképet. A tér tagolásával, a díszletelemek anyagával, formájával és színével teremti meg a színházi előadás látványvilágát.

TUJTAD?

A díszletezés csak a XIX. századtól jellemző. Bár a színjátás már az ókorban is fontos része volt a kultúrának, díszletet nagyon hosszú ideig nem használtak. Shakespeare korában csak egy táblán jelezték, hogy ez vagy az a felvonás, vagy változás hol játszódik; a szabadban-e, vagy erdőben, esetleg szobában.



Varga Mátyas díszletterve Sárközy István Szelistyei asszonyok című operettjéhez. A daljáték Mikszáth Kálmán regényéből készült. Fővárosi Operettszínház, 1960



Bagossy Levente díszletmakettje. Tennessee Williams: A vágy villamosa, Pécsi Nemzeti Színház, 2016

SZÍNPADTECHNIKUS (SZCENIKUS)

A színpadi produkciók díszleteinek elkészítéséért, raktározásáért, szállításáért felel. A díszletek tervrajzai és műszaki rajzai alapján felméri, hogy a kivitelezéshez milyen technikai eszközök szükségesek, majd munkatársaival megépíti az előadás dekorációját. A díszletek építése és bontása alatt ő hangolja össze a műszaki személyzet munkáját.



JELMEZ- ÉS DÍSZLETKÉSZÍTŐ, JELMEZTÁROS

DÍSZLETKÉSZÍTŐ

A tervező által elképzelt színpadi dekorációt a színpadtechnikus irányításával valósítja meg. Jellemzően asztalosok, esztergályosok, kárpitások végzik ezt a munkát.

Knehl Csörgő díszletmakette. Dég László-Gesztai Péter-Gresó Krisztián-Molnár Ferenc. A Pál utcai fiúk, Veszprém, 2016



A Kolibri Színház asztalosműhelye

JELMEZKÉSZÍTŐ

A jelmeztervező elképzelései nyomán férfi, illetve női szabók készítik el a színpadi ruhákat. Munkájuk jelentősen eltér az átlagos szabókétól. A jelmezeken ugyanis gyakran kell láthatatlan technikai megoldásokat alkalmazni, hogy a színészek bármilyen mozgást el tudjanak bennük végezni. A sűrűn előforduló gyorsöltözésekben is egyedi fortélyok segítenek, hogy a színész minél rövidebb idő alatt tudjon ruhát cserélni.



Jónás Gabriella Gerrudis-jelmezét
Benedek Mari tervezte.
Katalon József: Bank bűn,
Egri Gárdonyi Géza Színház, 2001



Tótkés Anna Gerrudis-jelmezét Nagajkay Teréz tervezte. Katalon József: Bank bűn, Nemzeti Színház, 1951



NÉZZ UTÁNA!

Az itáliai *commedia dell'arte* színjátéktípus állandó karaktereket, minden darabban visszatérő alakokat vonultat föl. Keresd néhány jellegzetes szereplőt!

TUJTAD?

A színpadi jelmezek színe fontos információt hordozhat. Ha két szereplőn azonos színű ruha van, akkor feltételezzük, hogy összetartoznak. A komor fekete, a mélyvörös és lila a súlyos tragédiákat idézi, az élénkpiros, sárga és zöld pedig bohócruhák színe lehet. Ezt nevezzük színdramaturgiának.



JELMEZTÁROS

Az egyedi tervezésű színpadi kosztümöket hatalmas jelmeztárban őrzik. A hosszú állványokon tárolt több száz, talán több ezer ruhadarabot rendben kell tartani, hiszen bármikor szükség lehet rájuk. A jelmeztáros számon tartja azt is, hogy melyik darabban, melyik szereplő, milyen ruhákat visel.

SZERVEZŐ

SZERVEZŐ

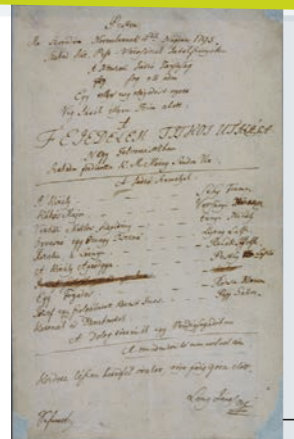
A színház műsorán szereplő előadásokra szóló jegyeket és bérleteket értékesíti. Kapcsolatot tart a jegyirodáknban, az önkormányzatoknál, az iskolákban, a vállalatoknál és üzemekben dolgozó szervezőkkel.

TUDTAD?

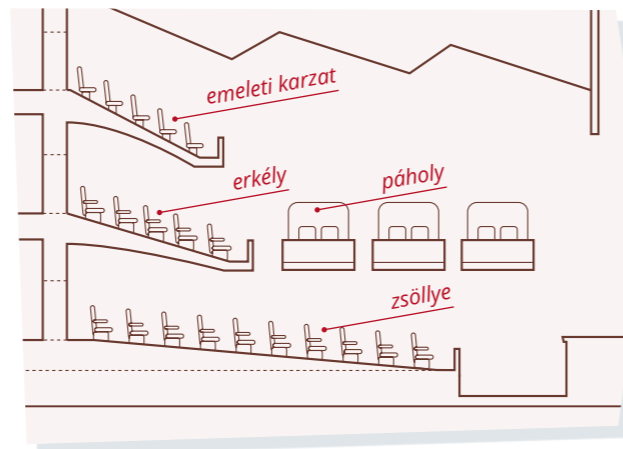
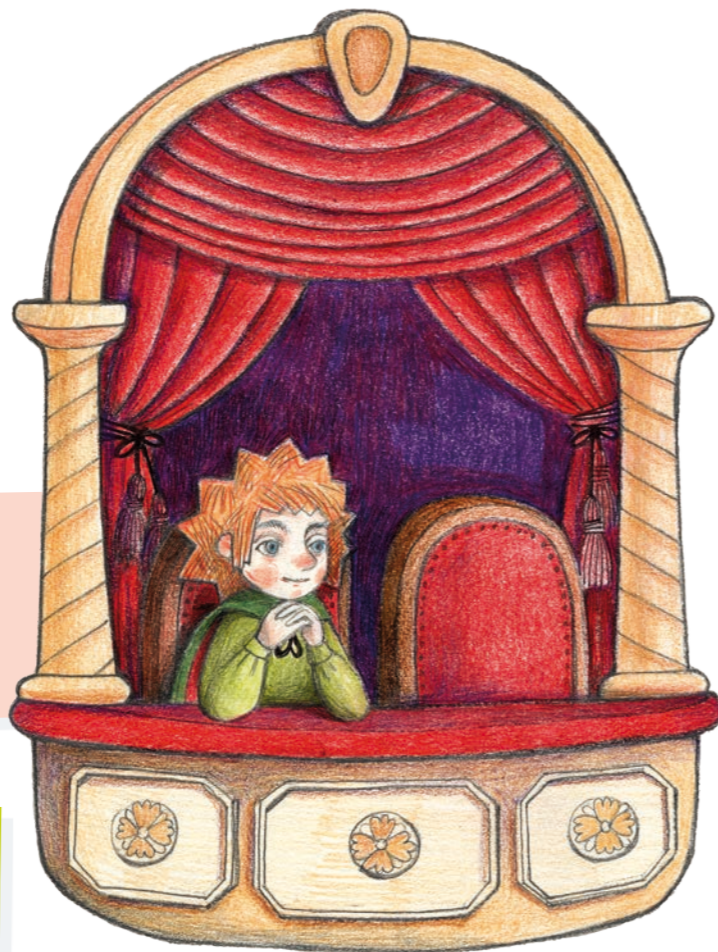
A XIX. század közepén egy-egy évadra páholyt béreltek a jómódú emberek, amit saját ízlésük szerint rendeztek be. Kékre, zöldre vagy épp vörösre festették falait, függönyt, széket, asztalt helyeztek el benne. Ha megunták az előadást, összehúzták a függönyt, és vacsoráztak, beszélgettek, kártyáztak.

NÉZZ UTÁNA!

Régen a színlapokat kézzel írták. Erről a szokásról Petőfi Sándor is megemlékezett A tintásüveg című versében, mely két híres színésznek állít emléket. Kik voltak ők?



kézzel írt színlap



A Nemzeti Színház előadásaira szóló színhájjegyek

TUDTAD?

Ha színházba megyünk, többféle földszinti és emeleti ülőhely közül választhatunk. Ülhetünk zsöllyébe vagy páholyba. Ha nem tudjuk kifizetni a borsos jegyárat, válthatunk belépőt az emeleti karzatra is. A Művészetek Palotája (MÜPA) honlapján, ha rákattintasz a kiválasztott ülőhelyre, megtudhatod, milyen szögéből látod a színpadot. Próbáld ki!



Köpeczi Bácsi István plakátjai

NÉZŐTÉRI FELÜGYELŐ, ÜLTETŐ ÉS RUHATÁROS

NÉZŐTÉRI FELÜGYELŐ

Irányítja a nézőtéri dolgozókat, az ültetőket és a ruhatárosok munkáját. Ha előadás közben elveszítettetek valamit, a nézőtéri felügyelőt kell keresnetek. Ő ellenőrzi, hogy mindenki elfoglalta-e a helyét. Ha igen, akkor jelez az ügyelőnek, aki elindítja az előadást.



Albert Guillaume: Későn jövők, 1914

RUHATÁROS

A néző kabátjára, kalapjára, esernyőjére és táskájára vigyáz, mert ezeket a tárgyakat nem lehet a nézőtérre bevinni. A XIX. és a XX. század színlapjain gyakran lehet olvasni ezt a mondatot: „A nézőtérre a férfiak felöltő, pálca, esernyő, a hölgyek pedig felöltő és kalap nélkül szíveskedjenek megjelenni!”



A Blaha Lujza téri Nemzeti Színház ruhatára, 1964

TUDTAD?

A közönség késése már száz évvel ezelőtt is gondot okozott. Somló Sándor, a Nemzeti Színház igazgatója 1903-ban elrendelte, hogy amikor felgördül a függöny, a nézőtérre vezető ajtókat be kell csukni, és a későn érkezőket csak szünetben engedhetik be a terembe. Döntését az alábbiakkal indokolta: „Aki műélvezetet akar, az jelenjék meg pontosan; nem való, hogy a rendes emberek mulatságát ajtónyitogatásokkal, hangos beszéddel, fölállítással, meg leüléssel megzavarják”.

ÜLTETŐK

Arról gondoskodnak, hogy a nézők megtalálják, és mielőbb elfoglalják helyüket, hogy pontosan kezdődhessen az előadás.



Heltai Jenő író és Bajor Gizi a vasfüggöny ablakaiban köszöni meg a közönség ünneplését. Magyar Színház, 1936

NÉZZ UTÁNA!

A vasfüggöny megjelenésével a színházak tűzbiztonsága jóval nagyobb lett, mint korábban. Vajon miért? Mire szolgált ez a színpadtechnikai berendezés?

TE MIT GONDOLSZ?

A színházban való viselkedésnek megvan az íratlan szabályai. Az egyik legfontosabb, hogy az előadás végén a nézők tapssal köszöntik a szereplőket. Nem illik azonnal a ruhatárba rohanni, hogy az első között vehessük magunkhoz a kabátunkat.

TE MIT GONDOLSZ?

Csak akkor születet remek előadás, ha a színészek és a közönség együtt lélegzik. Hiába lépnek színpadra a művészek kiváló testi és lelki állapotban, ha a nézők nem érdeklődők és befogadóak. Ha viszont a közönséget lelkesíti a mesteri jellembrázolás, ez a szereplőket még elmélyültebb játékra ösztönözheti.



Figyelmeztető tábla a Blaha Lujza téri Nemzeti Színház ruhatárában, 1964



A Fővárosi Operettszínház Hello, Dolly! című előadásának műsorfüzete

IGAZGATÓ ÉS MŰVÉSZETI TITKÁR

IGAZGATÓ

Ő a felelős a színház egészének működéséért, az előadások színvonaláért és a biztonságos gazdálkodásért.

NÉZZ UTÁNA!

Várkonyi Zoltán 1962–1979 között volt a Vígszínház meghatározó alakja, főrendezője, majd igazgatója. Ezt az időszakot a színház aranykoraként tartották számon. Várkonyi filmrendezőként is maradandót alkotott. Többek között két Jókai Mór-regény filmváltozatát is elkészítette. Melyek ezek?



Várkonyi Zoltán, a Vígszínház igazgatója, 1972



Vígszínház épülete, 1896

TE MIT GONDOLSZ?

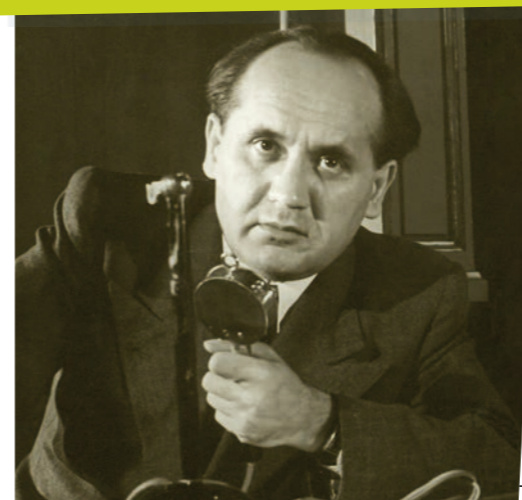
A színházi alkotóközösségben elengedhetetlen, hogy mindenkit foglalkoztasson a színház vezetősége; fontos, hogy egyetlen színész se érezze magát fölöslegesnek. Az ideális színházigazgató kiváló társulátépítő. Értékes előadásokat csak az összeforrott, egymást becsülő és tisztelő színészközösség tud létrehozni.



Jób Dániel, a Vígszínház igazgatója 1921–1947 között

NÉZZ UTÁNA!

A XX. század két jelentős színházigazgatója volt Hevesi Sándor és Németh Antal. Melyik fővárosi színházat vezették?



Németh Antal, a Nemzeti Színház igazgatója, 1941



Hevesi Sándor, a Nemzeti Színház igazgatója, otthonában, 1910-es évek



Radnóti Színház a Nagymező utcában

MŰVÉSZETI TITKÁR

Ő állítja össze a színház havi műsorát és a heti munkarendjét. Nyilvántartja a művészek és vendégművészek színházon kívüli elfoglaltságait. Előkészíti a tájékoztatókat és vendégszerepléseket. A gazdasági osztálynak minden hónapban összeírja, hogy a társulati tagok és a vendégművészek hányszor léptek fel. Az előadások idején – hétköznapokon és a hétfőn – ügyeletet lát el.

TUJTAD?

A művészeti titkárok havonta értekezletet tartanak, ahol tájékoznak a színészek elfoglaltságairól. Így nem fordulhat elő, hogy egy színésznek azonos időben két vagy több színházban legyen fellépése.

RADNÓTI SZÍNHÁZ																																
PRÓBAREND																																
2019. DECEMBER 2. nap HÉTFŐ																																
<table border="1"> <tr> <td> <table border="1"> <tr> <td>KERESZ ENIL PRÓBATÉTEL</td> <td>10.00-14.00</td> </tr> <tr> <td>Körmey I., Farkas E., Árv. Zs.</td> <td>10.00</td> </tr> </table> </td> <td> <table border="1"> <tr> <td>A VÁGY PRÓBA</td> <td>18.15</td> </tr> <tr> <td>A. B. Székely (Székely) (1-32. évvel)</td> <td>18.00</td> </tr> <tr> <td>Stájer István</td> <td>18.00</td> </tr> </table> </td> </tr> <tr> <td> <table border="1"> <tr> <td>SZÍNHÁZ</td> <td>17.00</td> </tr> <tr> <td>Körmey I., Árv. Zs., Horváth G.</td> <td>17.00</td> </tr> </table> </td> <td> <table border="1"> <tr> <td>CSILLAGKÉPEK</td> <td>18.00</td> </tr> <tr> <td>Lovász R., Brósch B.</td> <td>18.00</td> </tr> </table> </td> </tr> <tr> <td> <table border="1"> <tr> <td>RADNÓTI TESLA LABOR</td> <td>18.00</td> </tr> <tr> <td>Horváth G., Horváth G.</td> <td>18.00</td> </tr> </table> </td> <td> <table border="1"> <tr> <td>CSILLAGKÉPEK</td> <td>18.00</td> </tr> <tr> <td>Lovász R., Brósch B.</td> <td>18.00</td> </tr> </table> </td> </tr> </table>	<table border="1"> <tr> <td>KERESZ ENIL PRÓBATÉTEL</td> <td>10.00-14.00</td> </tr> <tr> <td>Körmey I., Farkas E., Árv. Zs.</td> <td>10.00</td> </tr> </table>	KERESZ ENIL PRÓBATÉTEL	10.00-14.00	Körmey I., Farkas E., Árv. Zs.	10.00	<table border="1"> <tr> <td>A VÁGY PRÓBA</td> <td>18.15</td> </tr> <tr> <td>A. B. Székely (Székely) (1-32. évvel)</td> <td>18.00</td> </tr> <tr> <td>Stájer István</td> <td>18.00</td> </tr> </table>	A VÁGY PRÓBA	18.15	A. B. Székely (Székely) (1-32. évvel)	18.00	Stájer István	18.00	<table border="1"> <tr> <td>SZÍNHÁZ</td> <td>17.00</td> </tr> <tr> <td>Körmey I., Árv. Zs., Horváth G.</td> <td>17.00</td> </tr> </table>	SZÍNHÁZ	17.00	Körmey I., Árv. Zs., Horváth G.	17.00	<table border="1"> <tr> <td>CSILLAGKÉPEK</td> <td>18.00</td> </tr> <tr> <td>Lovász R., Brósch B.</td> <td>18.00</td> </tr> </table>	CSILLAGKÉPEK	18.00	Lovász R., Brósch B.	18.00	<table border="1"> <tr> <td>RADNÓTI TESLA LABOR</td> <td>18.00</td> </tr> <tr> <td>Horváth G., Horváth G.</td> <td>18.00</td> </tr> </table>	RADNÓTI TESLA LABOR	18.00	Horváth G., Horváth G.	18.00	<table border="1"> <tr> <td>CSILLAGKÉPEK</td> <td>18.00</td> </tr> <tr> <td>Lovász R., Brósch B.</td> <td>18.00</td> </tr> </table>	CSILLAGKÉPEK	18.00	Lovász R., Brósch B.	18.00
<table border="1"> <tr> <td>KERESZ ENIL PRÓBATÉTEL</td> <td>10.00-14.00</td> </tr> <tr> <td>Körmey I., Farkas E., Árv. Zs.</td> <td>10.00</td> </tr> </table>	KERESZ ENIL PRÓBATÉTEL	10.00-14.00	Körmey I., Farkas E., Árv. Zs.	10.00	<table border="1"> <tr> <td>A VÁGY PRÓBA</td> <td>18.15</td> </tr> <tr> <td>A. B. Székely (Székely) (1-32. évvel)</td> <td>18.00</td> </tr> <tr> <td>Stájer István</td> <td>18.00</td> </tr> </table>	A VÁGY PRÓBA	18.15	A. B. Székely (Székely) (1-32. évvel)	18.00	Stájer István	18.00																					
KERESZ ENIL PRÓBATÉTEL	10.00-14.00																															
Körmey I., Farkas E., Árv. Zs.	10.00																															
A VÁGY PRÓBA	18.15																															
A. B. Székely (Székely) (1-32. évvel)	18.00																															
Stájer István	18.00																															
<table border="1"> <tr> <td>SZÍNHÁZ</td> <td>17.00</td> </tr> <tr> <td>Körmey I., Árv. Zs., Horváth G.</td> <td>17.00</td> </tr> </table>	SZÍNHÁZ	17.00	Körmey I., Árv. Zs., Horváth G.	17.00	<table border="1"> <tr> <td>CSILLAGKÉPEK</td> <td>18.00</td> </tr> <tr> <td>Lovász R., Brósch B.</td> <td>18.00</td> </tr> </table>	CSILLAGKÉPEK	18.00	Lovász R., Brósch B.	18.00																							
SZÍNHÁZ	17.00																															
Körmey I., Árv. Zs., Horváth G.	17.00																															
CSILLAGKÉPEK	18.00																															
Lovász R., Brósch B.	18.00																															
<table border="1"> <tr> <td>RADNÓTI TESLA LABOR</td> <td>18.00</td> </tr> <tr> <td>Horváth G., Horváth G.</td> <td>18.00</td> </tr> </table>	RADNÓTI TESLA LABOR	18.00	Horváth G., Horváth G.	18.00	<table border="1"> <tr> <td>CSILLAGKÉPEK</td> <td>18.00</td> </tr> <tr> <td>Lovász R., Brósch B.</td> <td>18.00</td> </tr> </table>	CSILLAGKÉPEK	18.00	Lovász R., Brósch B.	18.00																							
RADNÓTI TESLA LABOR	18.00																															
Horváth G., Horváth G.	18.00																															
CSILLAGKÉPEK	18.00																															
Lovász R., Brósch B.	18.00																															

 | | | |------------------------------|-------| | Radnóti Színház színház | 19.00 | | MOLIÈRE – THE PASSION | 19.00 | | Árv. Zs. – Pap Zs. ügyelet | 19.00 | | Radnóti Színház | 19.00 | | CSILLAGKÉPEK B. év. | 19.00 | | Horváth G. – Vágó K. ügyelet | 19.00 | |

A Radnóti Színház próbatáblája



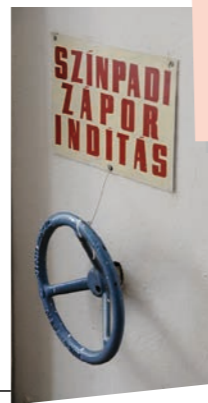
ZENEI VEZETŐ ÉS MŰSZAKI VEZETŐ

MŰSZAKI VEZETŐ

A színházi produkciók scenikai (színpadtechnikai) feladataival foglalkozik. Megtervezi a költségvetést, részt vesz a tervek elfogadásában, ő irányítja a díszletek és kellékek kivitelezését.



A Blaha Lujza téri Nemzeti Színház színpada és nézőtere, 1964



A színházi záporbendelés indítószerelepe



Sikeres záporpróba

TUJTAD?

„Záporpróbát tartottak a színházban. A 18 méter magas kupolából, melyben 5000 liter vizet tárolnak, színpadi tűz esetén egy kar meghúzása után ez a mennyiség 31 zuhanyfejen keresztül oltja a lángokat. Közben azonnal leeresztik az öt tonnás vasfüggőnyt, hogy a nézőtérre ne terjedhessen a tűz. A próba során nem áztaták el a színpadot, mindegyik záporfejre rákötöttek egy gumicsövet, azt kivezették a tetőre, s az ereszen át eresztették le a vizet.” (Soproni Petőfi Színház honlapja)

ZENEI VEZETŐ

A prózai színházaknak is van zenei vezetője, mert az előadások többségében fölcsendülnek zenei betétek. Ezeket a részleteket a zenei vezető válogatja és szerkeszti, de gyakran maga komponál kísérőzenét. Betanítja a szóló- és kórusénekeket, vezényli a zenekart. Sokan közülük hangszereken is játszanak.

NÉZZ UTÁNA!

A prózai színházak mellett zenés színházak is működnek. Műsorukon operák, operettek, musicalek szerepelnek. Milyen zenés színházakat ismersz?



Zenekarri árok

Jelenet Andrew Lloyd Webber Macskák című musicaljéből, Madách Színház, 1983



TE MIT GONDOLSZ?

A színpadi zene jelentőségéről vall Kovács Márton, kortárs színházi zeneszerző és muzsik: „A színház az érzékszervekre hat – fontos, hogy a zene se csak kíséretként jelenjen meg.”



A Blaha Lujza téri Nemzeti Színház színpada és nézőtere, 1964

TUJTAD?

Andrew Lloyd Webber Macskák című musicaljét, amely T. S. Eliot Macskák könyve című műve nyomán született, a Madách Színház mutatta be 1983-ban. Mindenkit meglepett, hogy a Madách Színház prózai társulata milyen magas színvonalon adta elő az egyik legnehezebb musicalt. A darab több mint harminc éve szerepel a színház műsorán, csaknem 1300 alkalommal került színre, közel másfélmillió néző látta. Ezek az adatok minden hazai rekordot megdöntenek.



GAZDASÁGI IGAZGATÓ

GAZDASÁGI IGAZGATÓ

A színházigazgató helyettese, a színház működéséért és a színházi vagyon biztonságos kezeléséért felel.

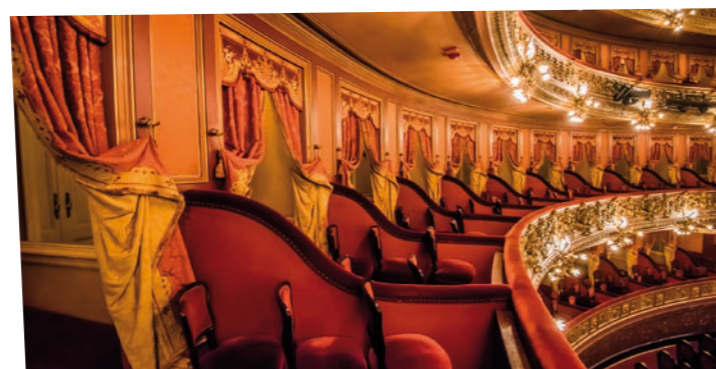
TUJTAD?

Régen a színházak többsége magánkézben volt, vagyis az államtól nem kapott pénzt, hanem magának kellett kigazdálkodnia a költségvetését. Budapesten mindössze két intézmény volt állami fenntartású: a Nemzeti Színház és az Operaház.



TUJTAD?

Az 1930-as években a Nemzeti Színházban a négyfős földszinti páholy tizenhat pengőbe, míg a négyfős második emeleti páholy nyolc pengőbe került. A pótzékért egységesen négy pengőt kellett fizetni. Az Operaházban ennél magasabb helyárokat állapítottak meg: a páholy díja huszonnégy pengő, a négy előadásra szóló bérlet hatvannégy pengő volt.



Színházi páholy



A Madách Színház pénztára 1949 körül

NÉZZ UTÁNA!

A színházak vezetői a XX. század első felében tudták, hogy a közönség a színész kedvéért vált jegyet az előadásra. Egy-egy közkedvelt művész ezért kapott sztárgázsit, ami sokszorosa volt a többiek fizetésének. Mit jelent a vezető színész kifejezés egy színházi társulat esetében?



Karáczy Karolin fényképet deklarája rajongóinak, 1941



Hortváry Hanna szíriofotója 1930-as évek

TUJTAD?

Az 1930-as évekből ismert és közkedvelt filmszláger szerint: „Havi 200 pengő fixszel az ember könnyen viccel”. Azaz egy embernek havi 200 pengő viszonylag nyugodt megélhetést biztosított. Egy irodai alkalmazott havi 100-120 pengőt vitt haza. Ehhez képest a sztárok gázsija az egekig ért. A Nemzeti Színházban Bajor Gizi, a társulat vezető művésze a legjobb példa erre. Élő legendának számított, sokan rajongtak érte, havonta 3000 pengő fizetést kapott.



Bajor Gizi Edouard Pailleron Ahol unalmoznak című végjátékában, Nemzeti Színház, 1928

NÉZZ UTÁNA!

Mikor váltotta föl a pengőt a forint mint fizetési eszköz?

VII. KÉRDEZZ-FELELEK

I. VÁNDORSZÍNÉSZEK

A magyar színházas hősök között a színészek járták az országot, és sokszor nyomorúságos körülmények között léptek föl. Ennek a világnak kissé idealizált, ám jellegzetes mindennapjait mutatja be Makk Károly filmrendező alkotása, melyet 1955-ben láthattak először a nézők.

MI A FILM CÍME?

SOROLJ FEL NÉHÁNY SZÍNÉSzt A SZEREPLŐK KÖZÜL!

2. HÍRES PÁROSOK

Kik tartoznak egymáshoz? Párosítsd az alábbi neveket! (A két oszlop egy-egy tagja alkot egy párt.)

1. RÓMEÓ

A. NEMECSEK

2. JÁNOS VITÉZ

B. HÁRY JÁNOS

3. ÖRZSE

C. VICUSKA

5. BOKA

E. JÚLIA

6. HACSEK

F. ILUSKA

3. BÁBFEJEK ÉS ARCJÁTÉK (MIMIKA)

Bábgyűjteményünk ritka kincsei között tartjuk számon Bodor Aladár festő, grafikus 1936 és 1939 között készített bábfejait. Miről mesélnék ezek az „arcok”?

Írd az egyes bábfejek alá, hogy milyen érzelmeket tudsz leolvasni róluk! Válassz az alábbi szavak közül!

ÖRÖM | CSODÁLKOZÁS | FÁJDALOM | BOSSZÚSÁG | BEKÉPZELTSÉG | ÁLMODOZÁS



1.



2.



3.



4.



5.



6.

4. BAJOR GIZI SZEREPBEN

A színészmúzeum épülete egykor Bajor Gizi színésznő otthona volt. A Nemzeti Színház művésze egyik korai szerepében Szendrey Júliát formálta meg. Melyik híres költőnk felesége volt Júlia?



Bajor Gizi és Uray Tivadar Herceg Ferenc Szendrey Júlia című művében, Nemzeti Színház, 1930

5. JELMEZ GAZDÁT KERES!

Az alábbi jelmezek milyen általad ismert mesehősre, színpadi alakra illenek? (Több jó megoldás is lehet!)

A CSIPKÉS SELYEMRUHA

B BÁRSONYNADRÁG DÍSZES ÖVVEL

C KISSÉ VISELTES POSZTÓNADRÁG

D BŐRMELLÉNY FEKETE CSIZMÁVAL

E PÁNCÉLING ÉS KARD

F KEMÉNYKALAP EGY PÁR BŐRKESZTYŰVEL

6. SZÍNHÁZI BABONÁK EREDETE

Még napjainkban is élnek különös szokások a színházi emberek, elsősorban a színészek között. Például nem szabad füttyülni vagy enni színpadon. Ha leesik egy szöveggönyv, a színésznek rá kell taposnia, mielőtt fölveszi. Honnét erednek e furcsa formulák? A ma már ismeretlen eredetű babonáknak egykor igen praktikus oka volt. Az alábbi lehetőségek egyike rejti ezt az okot. Vajon melyik? (Karikázd be a helyes választ!)

A. MIÉRT NEM LEHETETT RÉGEN A SZÍNPADON ENNI?

1. Teli gyomorral általában nem sikerült jól a színészi alakítás.
2. Elszaporodtak a rágcsálók, sok kárt téve a jelmezekben, díszletekben.
3. A nézők is éhesek lettek, és figyelmük elterelődött.

B. MIÉRT NEM LEHETETT ANNAK IDEJÉN SZÍNPADON FÜTYÜLNI?

1. A színpadot építő munkások füttyjelekkel figyelmeztették egymást egy-egy díszletelem leeresztése előtt. Az illetéktelen füttyülés téves információként megzavarta a munkásokat.
2. Sokan azt hitték, hogy a füttyülés már az előadás része, ez zűrzavart okozott a színpadon és a nézőtérben egyaránt.
3. A színpadi munka nagy alázatot és koncentrációt igényel, a füttyüléssel kizökkentették a színészt ebből a koncentrált állapotból.

C. HA A SZÍNÉSZ LEEJTETTE A SZÖVEGGÖNYVÉT, RÁTAPOSOTT, MIELŐTT FÖLVETTE. VAJON MIÉRT?

1. Nehogy a szél elfújjon akár egy lapot is belőle, hiszen akkor értelmetlenné válik a szerep, s ez az előadás lefolyását is veszélyezteti.
2. Még a vándorszínész korból való legenda szerint a szerepeket tetszőlegesen osztották ki, azaz földobták a levegőbe, és aki elkapta, azé lett. Így ha valaki nagyon szeretett volna egy szerepet, rálépett a földre hullott példányra, hogy ne vehesse föl más.
3. A gyors reflexeket vizsgálták ezzel, tehát aki gyorsan rálépett, az több és jobb szerepre számíthatott a társulatában.

7. SZÍNHÁZI VILÁGNAP

A színházi világ jeles napját 1962 óta minden évben március 27-én ünnepeljük. A Nemzetközi Színházi Intézet (ITI) évente fölker egy neves alkotót, hogy mondja el gondolatait a színházművészet és a kultúra fontosságáról, tisztelegjen a színészek, a színházi dolgozók előtt, kérje a közönség szeretetét és támogatását. Üzenetét aznap este az előadás előtt a világ összes színházában felolvassák.

KI ÍRTA A LEGELSŐ ÜZENETET 1962-BEN?

8. FÜGGETLEN TÁRSULATOK

A kőszínházak állandó társulatai mellett fontos említést tenni a független (alternatív) társulásokról is. Az előadásokat alkalmi játszóhelyeken tartják, s a működéshez szükséges anyagi forrásokat pályázatokon nyerik el. Sok fiatal művész dolgozik ilyen keretek között, amitől jóval nagyobb művészi szabadságot remélnek. A különleges, kísérleti produkciókat sokszor intim térben, kevés néző előtt mutatják be. Leghíresebb játszóhelyük Budapesten a II. kerületben található.

MI ENNEK A NEVE ÉS CÍME?

FELADAT OTTHONRA:

1. Írj rövid fogalmazást arról, hogy ha színházban dolgoznál, a megismert szakmák közül melyiket választanád a legszívesebben! Döntésed indokold is meg!
2. Gyűjtsd össze néhány általad látott előadás színházjegyét! Az egyik színdarabról írd rövid összefoglalót! A gyűjteményt mutasd be, az írásművet küldd el nekünk!

Akik eljuttatják írásukat az alábbi címre, azok között ajándékokat sorsolunk ki:
szebenyi.agnes@oszmi.hu vagy OSZMI, 1013 Budapest, Krisztina krt. 57.

V. SZÍNHÁZI KISOKOS

V/2. SZAVAK ÉS FOGALMAK MAGYARÁZATA

ARTIKULÁCIÓ A hangok pontos tagolása a beszéd során. A tiszta kiejtés feltétele annak, hogy a nézőtér bármely pontjáról egyformán jól hallható legyen a színpadi szöveg.

BEFOGADÓSZÍNHÁZ Nincs állandó társulata, vendégtársulatok lépnek fel benne.

BEJÖVETEL/ENTRÉE [EJTSD: ANTRÉ] A színész színpadra lépésének pillanata. Egy jó bejövétel meghatározhatja a színész egész jelenetét, sikert vagy bukást hozhat számára.

BEMUTATÓ VAGY PREMIER A színre vitt darab első, ünnepi előadása.

BEUGRÁS Valamely szereplő kényszerű távolmaradása esetén egy másik színész vállalja a szerepet. Sokszor igen rövid idő – egy nap vagy pár óra – áll rendelkezésre a felkészüléshez.

BÚCSÚELŐADÁS Amikor egy darabot utolsó alkalommal játszanak, majd leveszik a műsorról.

CÍMSZEREP A színpadi mű címével azonos szerep. Többnyire azonos a főszereppel.

DARABTEMETÉS Egy utoljára játszott előadásra mondják. Ez a színészek számára legalább olyan izgalmas, mint a premier, hisz ilyenkor elbúcsúznak a darabtól, amit ötven vagy száz alkalommal játszottak. Kivételesen ekkor az is megengedett, hogy eltérjenek a rendező beállításaitól, a mű szövegétől. Lehet rögtönözni, új kelléket becsempészni, meghökkentő mozdulatot tenni. Ha igazán szellemes pillanatok születnek, akkor nemcsak a szereplők, de a közönség számára is emlékezetes marad az este.

DIALÓGUS Két vagy több színész közötti párbeszéd az előadás során.

DÍSZLET Az előadás helyszínét jelöli, lehet vetített háttér, élethű szobabelső vagy olyan építmény, mely a dráma cselekményét jeleníti meg.

FELÍRÁS Ha a próbán vagy az előadáson a színész vagy bármely más közreműködő fegyelmezetlenséget követ el – például késik, vagy nem tudja a szerepét –, az ügyelő felírja. A vétkeket akár pénzbüntetésre is ítélik.

FELVONÁS Az előadás alapegysége, mely a függöny széthúzásával kezdődik, és a függöny összehúzásával végződik.

GÁZSI A színész munkabére.

INSTRUKCIÓ A rendező a színpadi játékkal kapcsolatos elképzeléseit röviden összefoglalva, találó példákkal megvilágítva közli a színésszel.

JÁRÁSOK A díszletben a színész közlekedését biztosító terek, ajtók.

JELENET Egyes felvonásokon belül az előadás legkisebb egysége, mely során nem változik a szereplők száma.

JELMEZ Az előadás során viselt ruha és kiegészítői.

JELZÉS A próbák ideje alatt a díszletet és a kellékeket ideiglenes tárgyakkal helyettesítik, amíg a végleges darabok elkészülnek.

JUTALOMJÁTÉK E fogalom a vándorszínészet korából ered, a vezető művészeket egy előadás teljes bevétele illette meg. Ebben a formájában mára megszűnt. Napjainkban egy színész jutalomjátékáról akkor beszélünk, amikor szerepe olyan kihívásokat és lehetőségeket rejt, melyben megmutathatja tehetségét, bizonyíthatja tudását.

KARAKTER Az előadásban szereplő figura.

KARAKTERSZEREP Sokoldalúan árnyalt, összetett szerep.

KATARZIS A néző élménye egy-egy színházi előadás végén. Lehet megtisztulás, megkönnyebbülés, feloldódás.

KELLÉK Olyan tárgy vagy eszköz, melyet a színész az előadás alatt használ.

KULISSZA A színpad két oldalát határoló festett díszlet, vízszintesen mozgatható színfal. Felvonások között cserélhető.

MUNKAFÉNY A próbafolyamat kezdeti szakaszában alkalmazzák; ekkor még nincs bevilágítva az előadás.

MUNKARENDI ÉRTEKEZLET Hetente tartják, a művészeti titkár hívja össze. Célja, hogy a színház működésének aktuális feladatait megbeszéljék. Itt rögzítik a heti munkarendet.

NYÍLT SZÍNI TAPS Felvonás közben, egy-egy hatásos jelenet végén hangzik föl.

NADRÁGSZEREP Fiatal férfi- vagy fiúszerep, melyet színésznők formáltak meg.

ŐSBEMUTATÓ Valamely színdarabnak világviszonylatban első előadása.

PRÓBATÁBLA A heti munkarend alapján készíti el a művészeti titkár. Az aktuális napi munkáról, aznapi várható feladatokról tájékoztatja a társulat tagjait.

RENDEZŐI BAL ÉS RENDEZŐI JOBB A próbafolyamat során a rendező a nézőtérrel (tehát a színészekkel szemben ülve) irányítja a játzókat, így értelemszerűen az ő alapirányai a meghatározóak. A rendezői bal a színészeknek jobbra, a rendezői jobb tőlük balra található a színpadon.

RENDEZŐPÉLDÁNY Az előadás szövege; ebben a rendező részletesen leírja elképzeléseit a játéktérrel, a színészi játékkal és minden egyéb technikai jellegű megoldással kapcsolatban. Dokumentumértékű anyag, hisz segítségével bármikor ismét színpadra állítható, felújítható az előadás.

REPERTOÁR A színházban színre kerülő színjátékok összessége.

REPERTOÁRSZÍNHÁZ A repertoárszínház műsorán általában öt-tíz színdarab szerepel, melyet felváltva játsszanak. Ezzel szemben az en suite [ejtsd: anszüit] műsorrendű színházak egyetlen színdarabot adnak mindaddig, amíg a közönség megtölti a nézőteret. Hazánkban a mai napig a repertoárszínházi forma a gyakoribb.

RIVALDA A színpad függöny előtti része, amely legközelebb van a nézőtérhez.

SÚGÓPÉLDÁNY Az előadás szövege, melyet a sugó bejegyzésekkel, figyelmeztető jelekkel lát el. Ezek általában a színész szövegmondására vonatkoznak. A sugó megjelöli a nehezebben kiejthető mondatokat, szavakat, hogy ha szükséges, segíthessen.

SZCENIKA A színpadtechnika, vagyis valamennyi színpadi berendezés és felszerelés összefoglaló elnevezése.

SZEREPELEMZÉS A színészi alkotómunka alapja. Az eljátszandó karakter jelenetről jelenetre történő aprólékos kidolgozása.

SZÍN Azonos díszletben játszódó jelenetek összessége.

SZÍNHÁZI ÉVAD A színházak játsszási időszaka. Napjainkban általában szeptembertől júniusig tart.

SZÍNLAP Az előadás adatairól tájékoztatja a közönséget. Tartalmazza annak idejét, helyét, a darab címét, műfaját, szerzőjét (fordítóját), az előadást létrehozó művészek nevét, a teljes szereposztást.

SZÖVEGKÖNYV Az előadás szövegének leírása, szaknyelven példány. A rendező, a szereplők, a tervezők, az ügyelő, a sugó, s néhány műszaki dolgozó – például világosító, hangosító – kapja.

SZÖVEG MEGHÚZÁSA A dráma szövegének rövidítése, alkalmassá tétele színpadi előadásra. Ezt a munkát általában a dramaturg végzi el. A drámát gyakran azért húzzák meg, mert hozzá kell igazítani a rendező elképzeléséhez.

TAPSREND Az előadás végén a szereplők meghajlásának sorrendje.

TÁBLÁS HÁZ Teltházás előadást jelent, vagyis azt, hogy minden jegy elkelt az aznapi darabra. Régen kifüggesztettek egy „Minden jegy elkelt” feliratú táblát a pénztárba, innen az elnevezés.

TÁJELŐADÁS, TÁJOLÁS Vidéki színházak vendégszínházai a vonzáskörzetükhöz tartozó településeken.

TÁRSULAT A színház alkalmazottainak összessége.

TÁRSULATI ÜLÉS A teljes személyzet részvételével zajló értekezlet. Évente kettőt biztosan összehív-
nak: az évadnyitó és évadzáró társulati ülést.

ÜGYELETES RENDEZŐ A bemutató után is figyelemmel kíséri a produkció sorsát, minden előadáson ott van, s följegyzik a hibákat, amiket aztán megbeszél a közreműködőkkel. Rendszerint a rendező vagy asszisztense látja el ezt a feladatot.

VÁNDORSZÍNÉSZET A magyar színészet hőskorára, a XIX. századra jellemző színjátszási forma. Ekkor még nem voltak állandó, magyar nyelvű társulatokat befogadó színházépületek. A kisebb-nagyobb együttesek településről településre vándoroltak, s alkalmi színpadon, hevenyészett formában, sok nélkülözés közepette játszották el a repertoáron szereplő darabokat, természetesen magyar nyelven.

VASFÜGGÖNY A nézőteret a színpadtól elválasztó, fémből készült, a zsinórpadról leereszthető függöny. Arra szolgál, hogy a színpadon keletkező tűz ne terjedjen át a nézőtérre. Nagy siker esetén a vasfüggönnyt is lebecsátják, s a rajta levő ajtón a főszereplők egyenként kilépnek, hogy megköszönjék a szünni nem akaró tapsot.

VASTAPS Az előadás végét követő, hosszan tartó, egyenletes taps.

VÉGSZÓ A szereplő szövegének az a része, amire a partnerek belépnek vagy megszólalnak.

ZÁPORPRÓBA Tűz esetén a színpad fölött végighúzó csőhálózatból rövid idő alatt az egész színpadot elárasztó vízmennyiség hull alá. A berendezés hatékonyságát évente egyszer kötelező kipróbálni.

ZSINÓRPADLÁS A színpad fölött kialakított, húzó szerkezettel felszerelt magas tér. Színváltáskor ide tudják a kötélén lógó díszletelemeket felhúzni, s ha szükséges, ismét leereszthetők a színpadra.

V. SZÍNHÁZI KISOKOS

V/3. MIRE FIGYELJÜNK AZ ELŐADÁSON?

Minden, ami a színházi előadás során történik, jelentéssel bír. Valamennyi színházi jelre figyelni kell, mert az alkotók üzeni szeretnének velük. A szöveg, a kép, a hang, a mozgás és a fény együtt hatnak a nézőre. Milyen jelek ezek? Már az is fontos, hogy az egyes szerepeket kikre osztja a rendező. De jelentéssel bír a színészre irányított erős fény, a jelmezek színe, a díszletek alakja, anyaga és színvilága, a kiválasztott zene, egy-egy színpadi alak mozgása, beszédmódja, gesztusainak jellege. A tárgyak jelenléte is hangsúlyos. Gyakran mondogatják, de így igaz: ha egy pisztoly föltűnik a darab elején, az nagy valószínűséggel el is dördül majd.

MEGFIGYELÉSI SZEMPONTOK:

1. Ismerted a cselekményét a megnézendő darabnak? Magad tájékozódta az előadásról vagy mások meséltek róla? Befolyásolnak a másoktól hallott vélemények?
2. Valóságos, konkrét, realista, vagy inkább jelzesszerű, stilizált színházi jeleket láttál?
3. A nyelvi (színpadi szöveg), a vizuális (díszlet, jelmez, világítás, kellékek) vagy az akusztikai (zene, zaj, zörej) jelek voltak hangsúlyosak?
4. Figyeld meg a színpadképet! Milyenek a díszletek? Betöltik a teret? Sok vagy kevés van belőlük a színpadon?
5. Milyenek a jelmezek? Modern vagy történelmi viseletben jelennek meg a szereplők? Milyen színek az uralkodóak? Milyen anyagból készültek a kosztümök?
6. Vannak-e kellékek? Milyen tárgyakat használnak a szereplők? E tárgyaknak milyen szerepük van az előadásban?
7. Milyen a világítás? Gyakran változnak a színpadi fények? Kire vagy mire irányul a fény leginkább? Milyen hangulatot teremtenek?
8. Milyen a színészi játék? Érthetően beszél a színész? Milyen az alakítása? Elhiszed neki, hogy ő az a figura, akit megjelenít? Ébren tartja a figyelmed, vagy unalmas? Milyen a színész mozgása, kéz-és arcjátéka vagy testtartása? Milyen a színpadi partnerrel való viszonya? Hasonló színvonalú a játékuk?

9. Hangsúlyos-e a színpadi zene? Kötődik-e egy-egy szereplőhöz vagy helyszínhez? Pusztán hangulatkeltésre használják, vagy többletjelentése is lehet? Ha élő muzsika szól, tehát jelen vannak a zenészek is, ettől erőteljesebbnek érzed-e a zene hatását?
10. Miről szólt a látott előadás? Melyik részek tetszettek a legjobban? Mi az, amit nem értettél belőle?

V. SZÍNHÁZI KISOKOS

V/4. FELHASZNÁLT IRODALOM ÉS AJÁNLOTT OLVASMÁNYOK

KÓNYA JUDIT–HEGEDŰS GÉZA: *Kecskeénekek*, Gondolat Kiadó, 1969

HONTI KATALIN: *Színház és látvány I–II.*, Corvina Kiadó, 1978

CHARLES LAMB–MARY LAMB: *Shakespeare-mesék*, Móra Kiadó, 1978

SZÍNHÁZI KALAUZ I–II., Szerkesztette: Vajda György Mihály, Szántó Judit, Gondolat Kiadó, 1981

HORVÁTH ÁRPÁD: *Modernség és tradíció (Válogatott írások)*, Szerkesztette: Dr. Rácz Lajos, Gondolat Kiadó, 1982

BUDAI ÉVA: „Színház az egész világ” (Tanulási segédlet a színház- és drámatörténet tanulásához középiskolásoknak), Korona Kiadó, 1993

MAGYAR SZÍNHÁZMŰVÉSZETI LEXIKON, Főszerkesztő: Székely György, Akadémiai Kiadó, 1994

GÖTZ ESZTER: *Színház-néző*. PolgART Kiadó, 2001

KORNIS MIHÁLY: *Színházi dolgok*, Tericum Kiadó, 2000

VÁRÉPÍTŐK, ÚRI SZABÓK – A színházi díszlet- és jelmeztervezők titokzatos világa (Magyar Narancs, 2011. szeptember 15.)

MINDEN JÓ, HA A VÉGSZÓ JÓ – A színházi sűgók titokzatos élete (Magyar Narancs, 2011. december 15.)

„NYŰGNEK VAGY OTT” – A színházi zeneszerzők titokzatos világa (Magyar Narancs, 2012. december 20.)

DISZNÓSZÍVEM MEGHASAD – A színházi kellékesek titokzatos világa (Magyar Narancs, 2013. április 18.)

A SZÍNHÁZBAN BOMBA VAN – A színházi ügyelők titokzatos világa (Magyar Narancs, 2013. szeptember 19.)

„MINTHA KÉT FEJED LENNE” – A színházi dramaturgok titokzatos világa (Magyar Narancs, 2014. február 20.)

A Magyar Narancs cikksorozatát Kovács Bálint készítette.

V. SZÍNHÁZI KISOKOS

V/5. KÉRDEZZ-FELELEK MEGOLDÁSOK

1. VÁNDORSZÍNÉSZEK

Liliomfi a film címe. Főbb szereplők: Krencsey Marianne, Darvas Iván, Pécsi Sándor, Dajka Margit, Balázs Samu, Ruttkai Éva, Soós Imre, Garas Dezső.

2. BÁBFEJEK ÉS ARCJÁTÉK (MIMIKA)

1. – bosszúság, 2. – fájdalom, 3. – beképzeltség, 4. – öröm, 5. – csodálkozás, 6. – álmodozás

3. HÍRES PÁROSOK

1–E; 2–F; 3–B; 4–C; 5–A; 6–D

4. BAJOR GIZI

Petőfi Sándor felesége volt.

5. JELMEZ GAZDÁT KERES!

Számtalan megoldása lehet.

6. SZÍNHÁZI BABONÁK EREDETE

a. Miért nem lehetett színpadon enni? – 2.

b. Miért nem lehetett színpadon fűtyülni? – 1.

c. Ha a színész leejtette a szövegkönyvét, rá kellett taposnia, mielőtt fölvette. – 2.

7. SZÍNHÁZI VILÁGNAP

Az első színházi világnapi üzenetet 1962-ben a francia író, Jean Cocteau [ejtsd: Zsan Koktó] fogalmazta meg.

8. FÜGGETLEN TÁRSULATOK

A befogadóhely neve: Jurányi Produkciós Közösségi Inkubátorház
címe: Budapest II. kerület, Jurányi u. 1.

BÚCSÚZÁS

RUTTKAI ÉVA (1927–1986)

A XX. század meghatározó színművésze volt. A magyar színpad egyik legsokoldalúbb és legszínesebb egyénisége. Mindössze kétéves, amikor először színpadra lép Lakner bácsi Gyermekszínházában. Szerepe egy mondat: „Parancsolj, tündérr királynóm!”. Idővel a gyermekszínészből a Vígszínház vezető művésze lett. A színészi hivatásról vallott gondolatait érdemes megjegyeznünk:



„Egy színész sohasem lehet csak ember, valamennyire mindig színész, ha nem is játszik, ha be is húzza maga mögött az öltöző ajtaját. Ezt, hogy színész vagyok, nem lehet levetni, mint egy ruhát.”



BARANGOLÁSUNK VÉGET ÉRT!

Elmondhatjuk, hogy a színházi közösség valamennyi tagja egy cél érdekében munkálkodik: az előadásért. A színész a színpadon, a többiek a háttérben. Elhivatottságuk, színház iránti szeretetük áldozatos munkát követel valamennyiüktől. Ám ezért az áldozatért cserébe egy olyan világhoz tartozhatnak, ahol csak a beavatottaknak van helye. Ha előadást néztek, jusson eszetekbe mindaz, amiről itt szó esett!

Sok emlékezetes színházi élményt kívánok mindannyiótoknak!

*Petőfi Irodalmi Múzeum,
Országos Színháztörténeti Múzeum és Intézet
Budapest, 2021*

www.oszmi.hu

*Felelős kiadó: Demeter Szilárd főigazgató
Illusztráció: Hanga Réka
Grafika, tipográfia, tördelés: Roth Péter*

*Nyomdai munkák: Pátria Nyomda Zrt.
Felelős vezető: Orgován Katalin vezérigazgató*

ISBN: 978-963-9000-50-6

© Petőfi Irodalmi Múzeum, 2021

© Götz Béla, 2021

© HUNGART, 2021

© MTVA-MTI, 2021

© Magyar Nemzeti Múzeum, 2021

© Színpad, 2021

A kiadványban szereplő fényképeket készítette:

Áldor Dezső (31. oldal), Faludi László (8. oldal), Felvégi Andrea (15. oldal), Fortepan/Hunyady József (7., 8. oldal), Fortepan/Kotnyek Antal (14. és 44. oldal), Fortepan/Szalay Zoltán (44. oldal), Fortepan/UVATERV (24. oldal), Füle Péter (17. oldal), Hollenzer László (27. oldal), Götz Béla (12. oldal), Gyenes János (25. oldal), Kálmán Béla (5. és 11. oldal), Keleti Éva-MTI (7. oldal), Koncz Zsuzsa (6. és 12. oldal), Magyar Film Iroda (11., 15. és 27. oldal), Marcali Gábor (28. oldal), Kotnyek Antal (26. oldal), Rozgonyi Dezső (31. oldal), Szabéni Ágnes (11. és 20. oldal), Tóth Margit (31. oldal), Vajda M. Pál felvétele (13. oldal), Várkonyi László (7. oldal), Wellesz Ella (5., 11., 18. és 30. oldal).

Az 5., 6., 9., 10., 14., 17., 24., 26., 27., 28., 29., 34. oldalon szereplő további képek alkotóit nem ismerjük.

A Kíálts, város! és az Asztalizene című előadások, valamint a záporpróbát és a záporberendezést megörökítő képet a SZÍNPAD című folyóirat bocsájította rendelkezésünkre.

Köszönet a Kolibri Színháznak és Novák Jánosnak a fotózás lehetőségéért.

Petőfi Sándor portréját Orlai Petrich Soma festette 1848-ban. Az olajfestmény a Magyar Nemzeti Múzeum tulajdona (9. oldal).

Felhasználtuk a Pixabay.com (28. oldal) és a Foter.com (17. és 30. oldal) fényképeit is.

A fotókon az Országos Színháztörténeti Múzeum és Intézet műtárgyai láthatók.





 ORSZÁGOS
SZÍNHÁZTÖRTÉNETI
MÚZEUM ÉS
INTÉZET

 PETŐFI
IRODALMI
MÚZEUM

SZÉCHENYI  2020



MAGYARORSZÁG
KORMÁNYA

Európai Unió
Európai Szociális
Alap



BEFECTETÉS A JÖVŐBE